



Świebodzin-Poznań, 11 lutego 2013 r.

**Mr Jean Francois Brakeland
Head of Unit A-2 Infringement
DG Environment**

W uzupełnieniu listu z 8 stycznia 2013 r., przesłanego jako uzupełnienie sprawy 2005/4119 (niewystarczające wyznaczenie obszarów siedliskowych Natura 2000 w Polsce), a zarejestrowanego pod numerem CHAP(2013)00329, przekazuję – zgodnie z zapowiedzią uczynioną w liście z 8 stycznia – uzupełnienia wynikające z analizy szczegółowych informacji o nowo przesłanych przez Polskę obszarach Natura 2000.

Formularze danych i mapy nowych obszarów zostały w Polsce upublicznione dopiero około połowy stycznia 2013 r. i w związku z tym nie mogły być uwzględnione w naszej analizie z 8 stycznia, która opierała się tylko na wstępnych informacjach podanych przez Generalną Dyрекcję Ochrony Środowiska (GDOŚ). Informacje te nie w całości okazały się zgodne ze stanem faktycznym.

Analiza obecnie dostępnych danych prowadzi do wskazania kolejnych luk, pozostających jeszcze w sieci obszarów siedliskowych Natura 2000. Uważamy, że oprócz uzupełnień wskazanych w liście z 8 stycznia, do skompletowania sieci potrzebne są jeszcze co najmniej poniższe zmiany (numerację punktów kontynuujemy z listu z 8 stycznia).

XXIV. Uzupełnienie sieci dla inicjalnych wydm nadmorskich (2110) i nadmorskich wydm białych (2120) – wciąż niezbędne

Dla tych typów siedlisk konkluzją Seminarium Bilateralnego było IN MOD, ze wskazaniem na konieczność włączenia obszaru Jezioro Wicko i Modelskie Wydmy.

Obszar **Jezioro Wicko i Modelskie Wydmy** został zgłoszony do sieci, a GDOŚ opublikował informację, że zgłoszenie to następuje właśnie „ze względu na wypełnienie luki geograficznej wykazanej dla siedlisk przyrodniczych: inicjalne stadia nadmorskich wydm białych (kod 2110), nadmorskie wydmy białe Elymo-Ammophiletum (kod 2120) oraz lasy mieszane i bory na wydmach nadmorskich (kod 2180), zgodnie z ustaleniami seminarium biogeograficznego”. Informacja ta jest jednak nieprawdziwa. Formularz danych obszaru nie zawiera siedlisk 2110 ani 2120, a zgłoszone granice obszaru nie obejmują tych siedlisk.

Obszar został zgłoszony w granicach znacznie okrojonych w stosunku do granic wcześniej proponowanych, przy czym okrojenie to zupełnie wyłączyło z granic obszaru brzeg morski i wszystkie siedliska wydmore, które miały być głównym motywem utworzenia obszaru.

Nadmienić tu trzeba, że w naszej ocenie ten odcinek wybrzeża – który *de facto* nie znalazł się w ogóle w zgłoszonych granicach – należy do najcenniejszych w Polsce pod względem wykształcenia kompleksu siedlisk wydmore. Ze względu na istnienie tu poligonu wojskowego, wydmy nie są umacniane i zachowały się w stanie naturalnym, co na polskim wybrzeżu jest unikatem porównywalnym tylko ze Słowińskim Parkiem Narodowym. Jest to jedyny odcinek polskiego wybrzeża wyłączony spod presji plażowania i rekreacji, ze względu na obowiązujący na poligonie zakaz wstępu.

Obszar Jezioro Wicko i Modelskie Wydmy, gdyby został zgłoszony w pierwotnie proponowanych granicach, miałby także dodatkowe walory przyrodnicze: ze względu na najniższą na polskim wybrzeżu antropopresję może być potencjalnie ważny dla foki szarej, dość często tu widywanej. We wschodniej części obszaru znajduje się także małe estuarium (siedlisko 1130) odpływu z jeziora Modła. Także te walory pozostały poza zgłoszonymi granicami.

Ograniczenie powierzchni zgłaszanego obszaru i zgłoszenie go w formie nie zawierającej elementów, dla których przede wszystkim miał być zgłoszony, jest najprawdopodobniej związane z:

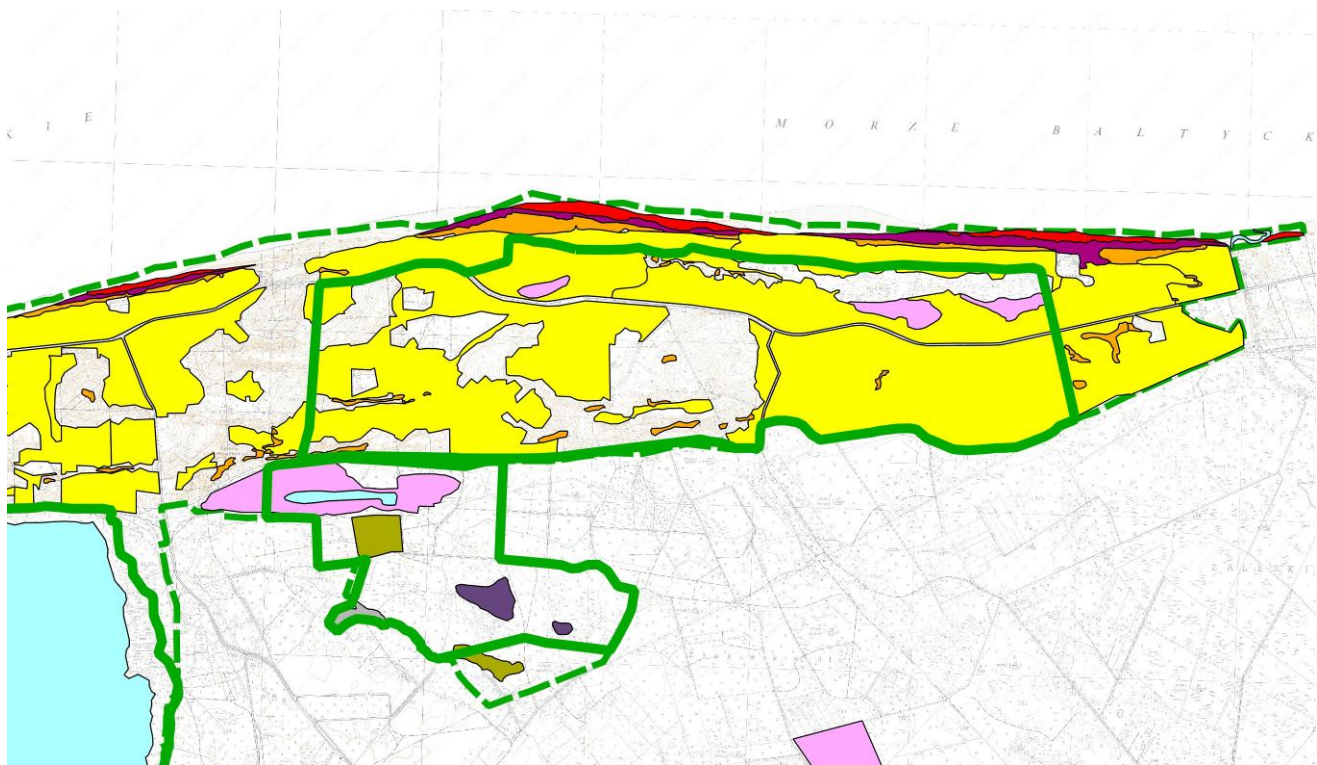
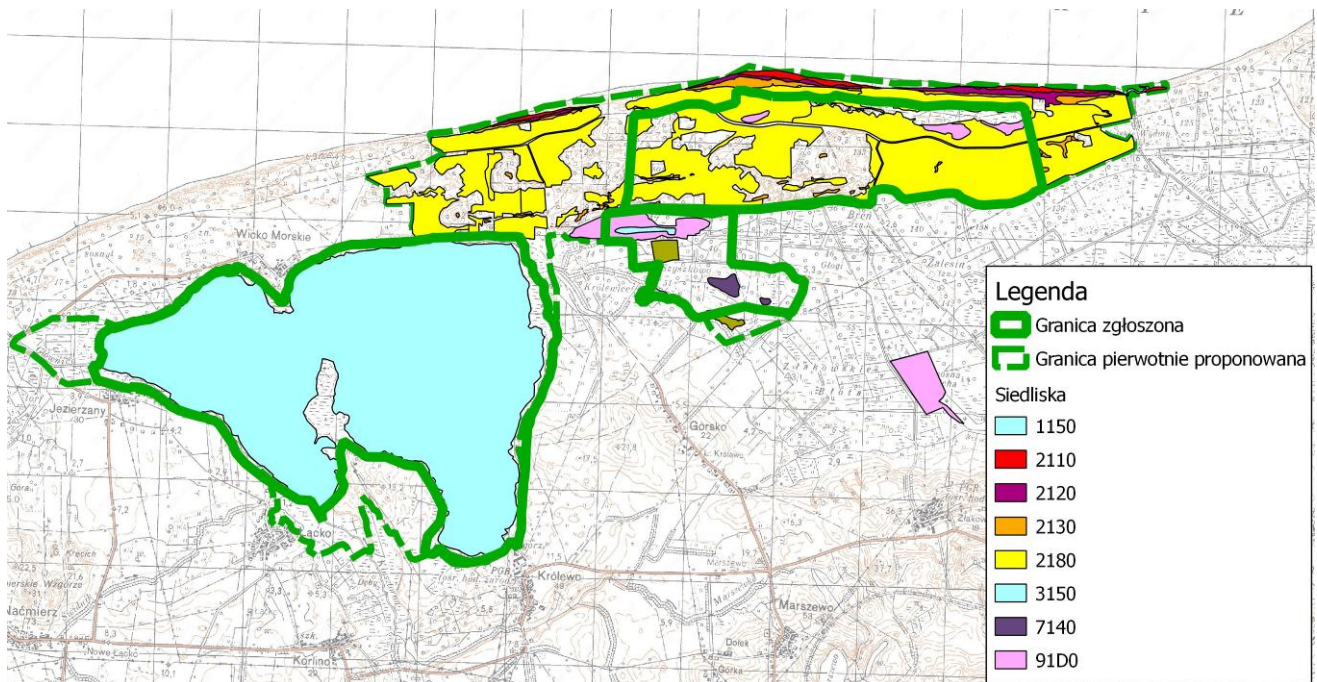
- generalnym sprzeciwem Ministerstwa Obrony Narodowej wobec włączania poligonów wojskowych do obszarów Natura 2000 (przy czym podkreślamy tu, że unikatowość walorów obszaru – bezludny odcinek wybrzeża, nieumacniane wydmy – jest właśnie konsekwencją faktu, że jest on poligonem wojskowym, a działalność szkoleniowa wojska nie wydaje się w sprzeczności z ochroną obszaru);
- planami Urzędu Morskiego co do nowelizacji i rozszerzenia tzw. Programu Ochrony Brzegów Morskich w Polsce, według którego to rozszerzenia, wydmy i brzeg morski na tym obszarze miałyby zostać umocnione, co zniszczyłoby ich unikatowe walory przyrodnicze.



Fot: Inicjalne wydmy nadmorskie (unikat na polskim wybrzeżu), pozostawione poza granicą obszaru Jezioro Wicko i Modelskie Wydmy



Fot: Nieumacniane wydmy białe (unikat na polskim wybrzeżu), pozostawione poza granicą obszaru Jezioro Wicko i Modelskie Wydmy



Ryc. Wcześniej rozważane i ostatecznie zgłoszone granice obszaru Jezioro Wiko i Modelskie Wydmy na tle rozmieszczenia siedlisk przyrodniczych. Wszystkie zasoby siedlisk 2120 i 2220, dla których przede wszystkim obszar miał być zgłoszony, pozostawiono poza ostatecznie zgłoszoną granicą.

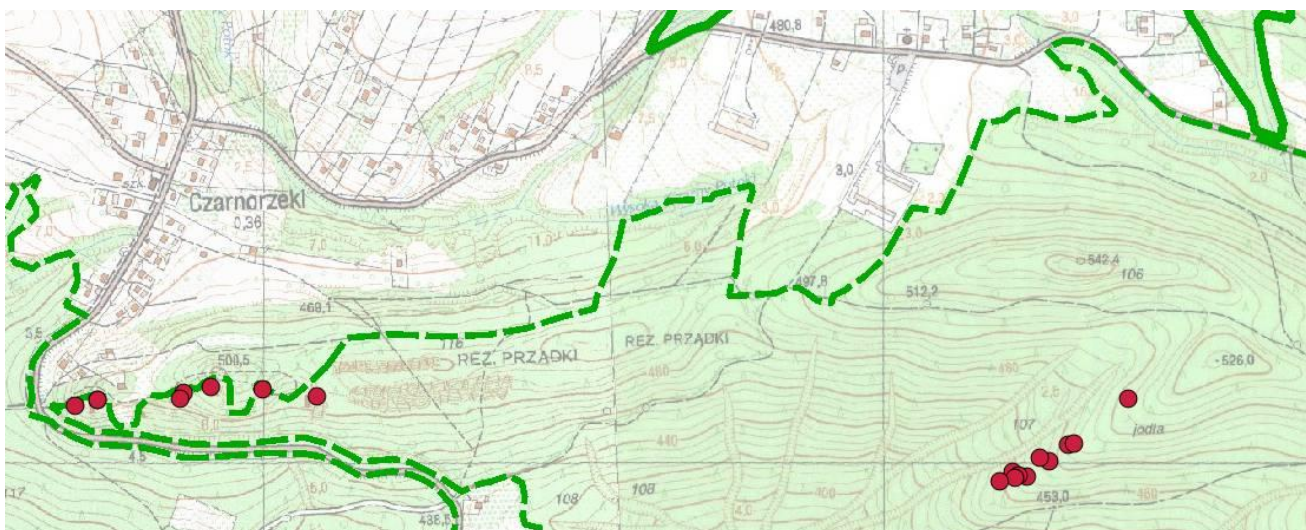
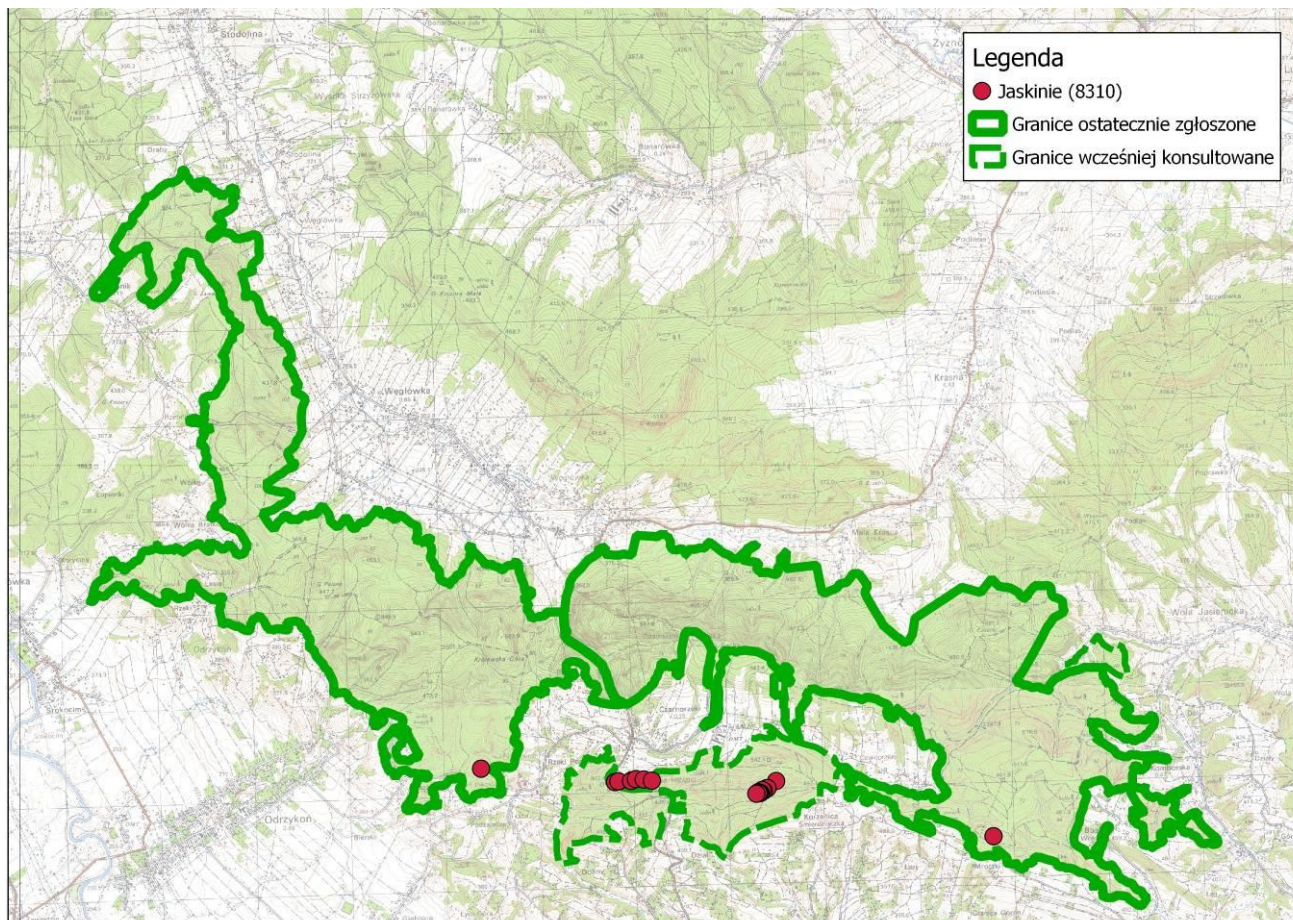
Nadal konieczne jest więc uzupełnienie reprezentacji siedlisk 2110 i 2120 w sieci, przez powiększenie obszaru Jezioro Wiko i Modelskie Wydmy, tak, by rzeczywiście objął te siedliska.

Ponieważ wobec powyższego konkluzja IN MOD dla siedlisk 2110 i 2120 w regionie kontynentalnym powinna zostać uznana za wciąż niewykonaną, wskazujemy dodatkowo, że do uzupełnienia reprezentacji siedlisk 2110 i 2120 przyczyni się także, choć w znacznie mniejszym stopniu, obszar **Lubiatowskie Bory Bażynowe**, o którym pisaliśmy w liście z 8 stycznia 2013 r. jako potrzebnym dla innych typów siedlisk. W naszej opinii, dla zapewnienia właściwej ochrony siedlisk 2110 i 2120 na terenie Polski, nic nie może jednak zastąpić włączenia do sieci wydm na poligonie Wiko, a więc objęcia ich granicami obszaru Jezioro Wiko i Modelskie Wydmy.

XXV. Uzupełnienie sieci dla siedliska 8310 (jaskinie niedostępne do zwiedzania) – wciąż niezbędne

Konkluzja Seminarium Bilateralnego dla tego typu siedliska – IN MOD w regionie kontynentalnym, ze wskazaniem na konieczność powiększenia obszaru Ostoja Czarnorzeka PLH180027 – nie została wykonana.

Zgłoszono wprawdzie powiększenie obszaru **Ostoja Czarnorzeka**, deklarując, że następuje to właśnie „ze względu na wypełnienie luki geograficznej wykazanej dla siedliska przyrodniczego o nazwie jaskinie niedostępne do zwiedzania (kod 8310), zgodnie z ustaleniami seminarium biogeograficznego”. Rzeczywiście, obszar powiększono o ponad 900 ha, jednak w obrębie powiększenia nie znalazły się żadne jaskinie. W rzeczywistości znane w tej okolicy naturalne jaskinie nadal pozostają w zdecydowanej większości poza granicą obszaru; do obszaru włączono tylko sztuczne sztolnie w Węglówce.



Nadal konieczne jest więc uzupełnienie reprezentacji siedliska 8310 w sieci, przez powiększenie obszaru ostoja Czarnorzecka w taki sposób, aby objąć skupienie jaskiń.

Ponieważ, w związku z powyższym, zobowiązanie do uzupełnienia sieci dla siedliska 8310 powinno być wciąż uznane za niewykonane, w tej sprawie dodatkowo przedstawiamy nowo uzyskane informacje:

Większość jaskiń Polski występuje w paśmie gór i wyżyn, i te obiekty są w znacznej części ujęte w sieci. Jednak, w północnej części niżu Polski występuje kilkadziesiąt małych jaskiń¹ rozwiniętych w młodych skalach zlepieńcowych, powstałych wskutek cementacji osadów polodowcowych. Są to jaskinie niewielkie, długości kilku, kilkunastu lub najwyżej kilkudziesięciu metrów, jednak stanowią osobliwość i unikat geologiczny. Jaskinie tego typu w ogóle nie są dotąd reprezentowane w sieci Natura 2000.

Największymi jaskiniami tego typu są Groty Mechowskie w okolicy Pucka, udostępnione jednak turystycznie. Spośród nieudostępnionych małych jaskiń niżu polskiego wyróżnia się skupienie jaskiń w okolicy Grudziądza i Bydgoszczy. Proponujemy, by dla uzupełnienia reprezentacji jaskiń o obiekty typowe dla niżu Polski:

- Włączyć do sieci obszar **Jaskinie Grudziądzkie**, obejmujący dwie jaskinie – Klonową i Pod Wierzbą k. Grudziądza. Jaskinia Klonowa ma trzy otwory wejściowe. Największy z nich ma wymiary 5 m szerokości i 1,2 m wysokości. Pozostałe dwa są w formie mniejszych soczewek. Otwór od strony południowo-wschodniej ma szerokość 1,5 m i 0,5 m wysokości. Trzecie wejście znajduje się po stronie zachodniej o wymiarach niedostępnych dla człowieka. Jaskinia ma dwa poziomy i składa się z komory głównej oraz korytarza o długości 4 m, dając łącznie długość około 20 m. Czyni ją największą jaskinią w Dolinie Dolnej Wisły i województwie kujawsko-pomorskim. Jaskinia Pod Wierzbą ma otwór wejściowy zlokalizowany ok. 4 m wyżej i 12 m na zachód od Jaskini Klonowej. Wejście ma wymiary 35 cm wysokości i 1 m szerokości. W głębi za 2,5 metrowym korytarzykiem znajduje się komora o wymiarach 7 na 3 m i wysokości 1 m. Dno jaskini jest suche, wyścielone żwirem i piaskiem. Łączna długość korytarzy to 12 m
- Nieznacznie powiększyć istniejący obszar Solecka Dolina Wisły PLH04003, tak by ująć w jego granicach zespół jaskiń Bajka w okolicach miejscowości Gądecz na zboczu doliny Wisły. Na zboczu wąwozu odwadnianego przez strumień znajdują się tu trzy jaskinie: Bajka I, Bajka II oraz Dziura z Filarkiem. Otwory jaskiń są dość wąskie, największa z nich - Bajka I - ma 19 m długości, deniwelacja jest niewielka. Bajka II jest mniejsza (10 m długości) i stanowi salkę z kilkoma wnękami. Dziura z Filarkiem ma głębokość 1,5 m i znajduje się pomiędzy obu jaskiniami, na tym samym poziomie. Posiada dwa otwory wejściowe przedzielone filarkiem z piaskowca.

W regionie alpejskim, choć ujęcie siedliska 8310 zostało na Seminarium uznane za w zasadzie wystarczające, sugerujemy by jednak rozważyć dodatkowo włączenie do sieci **Jaskini Oblica** w paśmie Policy w Beskidzie Żywieckim. Jest to obecnie największa znana jaskinia Beskidu Żywieckiego, ale informacji o niej do niedawna nie było. Do 2004 r. jaskinia nie była znana speleologom, choć znana miejscowej ludności. Dopiero od 2005 r. jest systematycznie badana, a informacje o niej nie były nam dostępne wcześniej. Jest przykładem jaskiń typu osuwiskowego. Powstała w mocno spękanych warstwach piaskowca magurskiego. Składa się z szeregu wąskich korytarzy, połączonych licznymi zaciskami, o łącznej długości 436 m i głębokości -21,1 m. Jest w głębszych partiach trudna do penetracji, co zabezpiecza ją przed antropopresją. Uzyskaliśmy ostatnio dodatkową informację, że jaskinia ta okazała się jednym z ważniejszych w Polsce zimowisk nocka orzęsionego *Myotis emarginatus* – stwierdzono zimowanie 12 osobników (co jest jednym z większych w Polsce zimowisk tego bardzo rzadkiego gatunku); zimowanie tego gatunku w Oblicy jest potwierdzone jako stabilne. Informacja o zimowaniu nocka orzęsionego w jaskini Oblica, choć opublikowana² w 2007 r., nie była dotychczas uwzględniana w pracach nad wyznaczeniem sieci i dlatego – wobec nieznaności tego faktu – ujęcie gatunku w alpejskim regionie biogeograficznym konkludowano na Seminarium Bilateralnym jako wystarczające (SUF), choć z koniecznością weryfikacji danych (CD). Jednak w świetle wiedzy jaką dziś dysponujemy, jaskinię Oblica należałoby jeszcze włączyć do sieci.

¹ Źródła przeglądowe np.: BARYŁA J., URBAN J., ZAGÓRSKI S. 1998. Jaskinie Niżu Polskiego, Polskie Towarzystwo Przyjaciół Nauk o Ziemi, Warszawa. BARYŁA J. 1999. Geologiczne i geomorfologiczne warunki powstawania i rozwoju jaskiń na Niżu Polskiego, Jaskinie, nr 3 (16), s. 26-27. URBAN J. 2000. Skalki i jaskinie piaskowcowe na Niżu Polskim, Przegląd Geologiczny, nr 5, s. 409-411.

² MLECZEK T., GUBAŁA W. J. 2007. Jaskinia Oblica – nowe stanowisko nocka orzęsionego *Myotis emarginatus* w Polskich Karpatach. Studia Chiropterologica 5: 57-59.

XXVI. Uzupełnienie informacji o siedlisku 1310 (solniska z solirodkiem) i 1340 (solniska śródlądowe) w dolinie Parsęty

Jednobrzmiące konkluzje Seminarium Bilateralnego dla tych siedlisk – IN MIN w obszarach Dorzecze Parsęty PLH320007 i Ujście Odry i Zalew Szczeciński PLH320018 – nie zostały wykonane. Siedlisko 1340 jest wpisane w SFD dla obszaru Ujście Odry i Zalew Szczeciński PLH320018 już od 2008 r., jednak nie uzupełniono wisów dotyczących siedliska 1310. W obszarze Dorzecze Parsęty nie wprowadzono do SFD wpisów o obecności żadnego z siedlisk solniskowych, co oznacza, że ich ochrona wciąż nie jest celem ochrony tego obszaru.

W tej sprawie zwracamy uwagę, że nie wykonanie zobowiązania do uzupełnienia informacji o solniskach w Dolinie Parsęty może być związane z forsowaniem planów inwestycji „Poprawa dostępności do portu w Kołobrzegu od strony lądu – etap III”. Inwestycja ta ma polegać na budowie drogi – obwodnicy Kołobrzegu, planowanej dokładnie przez najcenniejszy obszar solniskowy w okolicy Budzistowa. Budowa obwodnicy Kołobrzegu została podzielona na etapy, z których dwa pierwsze – nie kolidujące z solniskami – zostały już zrealizowane (w tym dofinansowane ze środków UE), natomiast etap III jest obecnie przedmiotem postępowania o decyzję środowiskową. W postępowaniu tym pojawiają się argumenty, że zniszczenie lub naruszenie warunków hydrologicznych solnisk – jako siedlisk nie ujętych w SDF obszaru – nie byłoby znacząco negatywnym oddziaływaniem na obszar Natura 2000.

Platy solnisk koło Budzistowa, zasilane naturalnymi wypływami podziemnymi wód słonych, to jedno z najważniejszych i najcenniejszych w Polsce miejsc występowania tych typów siedlisk. Podobne solniska wykształciły się jeszcze tylko na wypływach słonych wód na Wyspie Chrząszczewskiej (w obszarze Ujście Odry i Zalew Szczeciński); solniska z solirodkiem w Ciechocinku mają natomiast antropogeniczną genezę.

XXVII. Uzupełnienie informacji o siedlisku 3220

Konkluzja Seminarium Bilateralnego dot. regionu alpejskiego – IN MIN dla tego siedliska w obszarach Nawojowa PLH120035 i Łabowa PLH120036 – nie została wykonana. Zwracamy uwagę, że prawidłowe ujęcie kamieńców rzeki Kamienica Nawojowska w tych obszarach wymaga także pewnych korekt ich granic, inaczej bowiem najlepiej wykształcone kamieńce rzeki Kamienica Nawojowska pozostałyby poza granicą obszaru.

W tej sprawie musimy też z przykrością zwrócić uwagę, że nie wykonanie konkluzji Seminarium skutkuje zagrożeniem dla wskazanych siedlisk. Według naszych informacji, w latach 2010-2012 Regionalny Zarząd Gospodarki Wodnej w Krakowie prowadził na rzece Kamienica w Nawojowej prace pod nazwami „Udrożnienie i zabezpieczenie brzegu rzeki” oraz „remont zabudowy regulacyjnej”, które miały charakter silnej ingerencji w rzekę i jej kamieńce, niszczącej dla siedliska 3220. Prace te nie były poprzedzone żadną oceną oddziaływania na obszar Natura 2000 ani na środowisko.

Konkluzja Seminarium Bilateralnego dot. regionu kontynentalnego – IN MIN dla tego siedliska w obszarze Góry Białskie i Grupa Śnieżnika PLH020016 – nie została wykonana.

XXVIII. Inne drobne uzupełnienia

Dla siedliska 4080 konkluzja Seminarium Bilateralnego – IN MIN dla tego siedliska w obszarze Tatry PLC120001 – nie została wykonana, co wymaga wyjaśnienia.

Dla siedliska 9130 konkluzja Seminarium Bilateralnego – IN MIN w obszarze Rymanów PLH180016 została wykonana ale z błędnymi danymi – przez wprowadzenie do SFD informacji o występowaniu w obszarze buczyn z pokryciem 0,43%, podczas gdy w tym obszarze żyzne buczyny (9130) zajmują powierzchnię ok. 2500 ha czyli ok. 47% obszaru, a kwaśne buczyny (9110) dodatkowo ok. 350 ha – dodatkowe 7% powierzchni obszaru.

Dla *Cucujus cinnaberinus* konkluzja Seminarium Bilateralnego dot. regionu alpejskiego – IN MIN w obszarze Bieszczady PLC180001 nie została wykonana. Nadmieniamy tu, że – jak już podawaliśmy w liście z 8 stycznia 2013 r. – gatunek został dodatkowo znaleziony bardzo licznie w sąsiednim obszarze Góry Słonne PLH180013 i tam również musi być dodany do SDF.

Dla *Cucujus cinnaberinus* konkluzja Seminarium Bilateralnego dot. regionu kontynentalnego – IN MIN dot. czterech obszarów w Polsce zachodniej – została wykonana dla trzech obszarów, ale pozostała niewykonana dla obszaru Ostoja nad Baryczą PLH020041. Przypominamy, że – jak już podawaliśmy w liście z 8 stycznia 2013 r. – wiosną 2012 r. gatunek został znaleziony dodatkowo w obszarze Łęgi Słubickie PLH080013, nad Odrą na granicy polsko-niemieckiej, co istotnie zmienia dotychczasowe poglądy na jego zasięg w Polsce. Nie ujęcie tego stanowiska w sieci Natura 2000 oznaczałoby istotną lukę geograficzną. Ponieważ jednak stanowisko to jest zlokalizowane w już istniejącym obszarze Natura 2000, aktualny stan wiedzy powinien być oceniany jako IN MIN także ze względu na to stanowisko.

Boros schneideri został w 2012 r. odnaleziony w obszarze Góry Słonne PLH180013 w regionie alpejskim. Gatunek należy przywrócić na listę referencyjną dla regionu alpejskiego i odpowiednio uzupełnić dane dla tego obszaru.

Dla *Pseudogaronia excellens*, konkluzja IN MIN dla obszaru Ostoja Popradzka PLH120019 nie została wykonana, co wymaga wyjaśnienia.

Dla *Aconitum firmum moravicum*, konkluzja IN MIN dla tego gatunku w obszarze Tatry PLC120001 – nie została wykonana, co wymaga wyjaśnienia.

Z poważaniem



z upoważnienia Zarządu,
Paweł Pawlaczyk,
Skarbnik Klubu Przyrodników
1 Maja 22, 66-200 Świebodzin, Polska



Radosław Dzięciołowski
Wiceprezes PTOP „Salamandra”
Stolarska 7/3, 60-788 Poznań, Polska